

**Sommaire:****Mot du Maire .....p 1**

Animations.....p 2

Grand Reims.....p 3

Informations.....p 3 à 4

Bien vivre ensemble.....p 5

Paroles d'associations.....p 5 à 6

Recette .....p7

Informations pratiques.....p 8

**MOT DU MAIRE**

Notre vie communale est jalonnée d'épisodes heureux et malheureux ; l'arrivée de nouveau-nés sur la commune est toujours un grand motif de satisfaction.

Nous avons eu le plaisir de célébrer de nombreux mariages en 2018, je souhaite beaucoup de bonheur aux enfants et de joie à leurs parents ainsi qu'aux jeunes mariés.

Evidemment à l'inverse, nombre de nos amis nous ont quittés en 2018, j'exprime toute ma sympathie et mon soutien à toutes celles et ceux qui connaissent la souffrance physique et morale.

En cette fin d'année 2018, la construction de la salle polyvalente sera terminée pour le spectacle de Noël, ainsi que la rue de la Filature.

Pour faciliter le déplacement vers la salle polyvalente, nous avons décidé la réfection de la ruelle entre la rue des Censes et la rue de la Filature.

Le bilan budgétaire 2018 est satisfaisant avec une trésorerie saine, la bonne gestion du budget communal nous permet de conserver un équilibre financier en gardant le souci du bon usage des deniers publics.

Un grand merci à notre tissu associatif local qui permet le développement et l'animation de notre vie locale, sociale et culturelle. Merci pour leur investissement dans la création des liens entre les administrés, dans la lutte contre la solitude et la forte contribution au dynamisme et à la convivialité.

Je souhaite à tous une très bonne année 2019 solidaire, que l'amitié et l'indulgence envers autrui prennent le pas sur l'intolérance au crépuscule de cette année 2018.

Je vous transmets toutes mes amitiés et je vous souhaite une très bonne année 2019,

Soyez assurés que nous continuerons à œuvrer pour qu'il fasse bon vivre dans notre village.

Le Maire,

Patrice MOUSEL



Resp. publication : Mousel P

Conception et réalisation :

Doussaint N Caillot J

Desenepart A Griffon P

Leroy H Poinot JM

Secrétariat Mairie:

1 rue des vagériaux

51110 Warmeriville

Tél : 03 26 03 32 04

Courriel :

[mairie@warmeriville.fr](mailto:mairie@warmeriville.fr)Site internet : [warmeriville.fr](http://warmeriville.fr)

Edité en 1000 exemplaires

## Animations

### Une brocante réussie sous le soleil

La brocante a connu un franc succès. Plus de 100 exposants ont installé leurs étals dans le village. Le marché gourmand a confirmé sa popularité avec ses 14 exposants. Le chanteur de rue accompagné de son orgue de barbarie a été apprécié autant par les exposants que les visiteurs.

Une grande satisfaction pour la commission des fêtes.



### Salle polyvalente

« Le Cercle »

La population est invitée à la **porte ouverte** le samedi 15 décembre de 10h30 à 12h30.

Dimanche 16 décembre 2018

Nouvelle salle : LE CERCLE

À 14h

## SPECTACLE DE NOËL

La légende du cristal magique

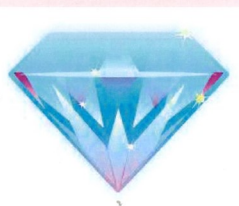
Mystère

Magie

Musique

Chanson

Rire



Les enfants retrouveront le Père Noël autour d'un goûter et repartiront avec un cadeau.

Vin chaud et gourmandise pour les parents.

Réservation en Mairie de Warmeriville

### AMACIA

(Ardennes Marne Aisne

Commerçants Indépendants Artisans)

Le 18 novembre, le marché de Noël s'est installé au centre associatif. Plus grand que l'année dernière (grâce au chapiteau installé dans la cour), il a accueilli de nombreux visiteurs, lesquels ont pu apprécier la diversité des produits et réalisations artisanales auprès des 40 exposants.



**Félicitations à l'association AMACIA !**

## Grand Reims

### Transports scolaires

A partir du 1er janvier 2019, et pour la rentrée scolaire 2019-2020 :

Les inscriptions au transport scolaire seront réalisées auprès du Grand Reims et non plus auprès de la Région Grand-Est.

Les modalités d'inscriptions sont identiques à celles des années précédentes.

Elles sont réalisables, via des formulaires papiers, directement dans les locaux du Grand Reims 1 place Max Rousseau 51100 Reims (sur rendez-vous) ou par internet, sachant que le nom du site change à partir du 01/01/2019 : [www.grandreims.fr](http://www.grandreims.fr) (les familles sont invitées à privilégier ce mode d'inscription).

Après instruction du dossier, Le Grand Reims définit le moyen de transport le plus approprié pour que les élèves se rendent dans leur établissement scolaire.

Actuellement, les élèves sont dotés d'une carte de transport mais elle n'est pas utilisée car ces élèves sont trop jeunes pour la manipuler.

A partir du 1er janvier, les élèves de primaire n'auront donc plus de carte solaire de transport, les parents recevront un courrier d'acceptation directement à leur domicile.

Les élèves du secondaire récupéraient leur carte de transport en début d'année dans leur établissement scolaire. A partir du 1er janvier 2019, ils la recevront directement à leur domicile.

## Informations



Logo of the French Republic: République Française

# RECENSEMENT

de la population 2019

Répondez sur internet,  
c'est encore plus simple

[le-recensement-et-moi.fr](http://le-recensement-et-moi.fr)  
Du 17 janvier au 16 février 2019

DES CHIFFRES AUJOURD'HUI  
POUR CONSTRUIRE DEMAIN

Insee & votre commune



MINISTÈRE DES ARMÉES

## JE VEUX MONTER EN COMPÉTENCES POUR GRAVIR LES ÉCHELONS.

HUGO  
EN FORMATION INITIALE / FRANCE

L'ARMÉE DE TERRE  
**RECRUTE  
ET FORME**  
15 000 POSTES

ARMÉE DE TERRE

SENGAGER.FR  
VOTRE VOLONTÉ. NOTRE FIERTÉ.

MINISTÈRE DES ARMÉES

POUR EN SAVOIR PLUS,  
CONTACTEZ  
LE CENTRE DE RECRUTEMENT (CIRFA).  
7 boulevard Desaubeau  
051000 REIMS  
Tél : 03 51 42 41 00



Un doute ?  
Une question ?



## La Boussole des Jeunes du Grand Reims

te met en contact avec le pro qu'il te faut !

[boussole.jeunes.gouv.fr](http://boussole.jeunes.gouv.fr)



MINISTÈRE  
DE L'ÉDUCATION  
NATIONALE



GrandEst  
Région Champagne-Ardenne Lorraine



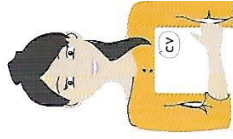
Reims.fr

GRAND  
REIMS  
COMMUNAUTÉ URBAINE

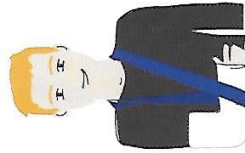
La Boussole des Jeunes te permet  
d'accéder en quelques clics à tous  
les services et dispositifs qui sont là  
pour t'aider !

TU AS ENTRE 16 ET 30 ANS

Tu cherches un emploi, une formation ou juste une  
info. Tu as besoin de soutien dans le financement de tes  
études, de ton permis ou de tes frais de santé...  
Tu ne le sais pas mais il y a près de chez toi, une multitude  
de services et de dispositifs que tu peux mobiliser !



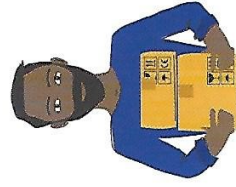
Connecte-toi sur  
[boussole.jeunes.gouv.fr](http://boussole.jeunes.gouv.fr) !



### COMMENT ÇA MARCHE

Sur le site, indique où tu habites et précise ton  
besoin et ta situation.

La Boussole t'affiche alors tous les services qui  
peuvent t'intéresser et que tu peux facilement  
solliciter !



Un professionnel te recontacte par mail ou par  
téléphone et t'aide à concrétiser ta démarche  
pour de vrai !

**Pour la jeunesse  
et l'engagement**

## Bien vivre ensemble

### Cérémonies officielles

La commune recherche un lecteur bénévole pour la lecture des textes lors des cérémonies du 11 novembre, 8 mai et journées des Déportés.

Les personnes intéressées peuvent se présenter à la mairie ou envoyer un message au secrétariat : [mairie@warmeriville.fr](mailto:mairie@warmeriville.fr)

### Entretien des trottoirs

Pour la sûreté, la commodité du passage et surtout pour la propreté de notre village, il serait souhaitable que les riverains se chargent de leur déneigement, de leur balayage et de leur désherbage.

## Paroles d'associations

### Foyer Volume

Musique : encore quelques places aux cours de clavier le samedi après-midi . Kathy vous attend.

Karaté et self défense : le club a engagé 19 combattants à la compétition (sélective) le dimanche 2 décembre. Ils ont rapporté 16 podiums au foyer volume. Pour la 1ere fois, 3 enfants du groupe de self-défense se sont présentés et tous les trois sont repartis avec une médaille.

Des félicitations toutes particulières pour nos deux encadrants qui ont terminé 1er dans leur catégorie (Marly sénior -84kg/ Théo junior -76kg).

Contacts :

Secrétariat : 03 26 03 08 61 les mardis, jeudis et vendredis de 9h à 11h15 Adresse mail : [foyer-volume.warmo@orange.fr](mailto:foyer-volume.warmo@orange.fr) Site internet: [www.foyer-volume.fr](http://www.foyer-volume.fr)

### Bibliothèque municipale

La bibliothèque municipale est ouverte à tous gratuitement :

-les samedis de 10h30 à 12h

-les mercredis de 13h30 à 14h30

Romans, policiers, terroirs, BD, etc...sont à votre disposition.

Sur simple appel au 0326033256, des livres pour-  
ront vous être apportés à votre domicile.

Le mercredi, Annie lit des contes pour enfants.



### Rallye Sport Warmeriville

Déjà 4 mois que nos jeunes footballeuses et footballeurs ont repris les compétitions sportives et toujours avec beaucoup d'entrain. Bientôt pour eux le temps des vacances de Noël va sonner et nous leur souhaitons de joyeuses fêtes.

Voici notre agenda de Janvier 2019! : le 11 janvier notre assemblée générale aura lieu au stade Laurent Lecomte à 20 heures et le 26 janvier notre loto annuel au centre associatif « Venez nombreux ».

**Le président et toute l'équipe du RSW vous souhaitent de très bonnes fêtes de fin d'année.**



## WARMERIVILLE

### Au Tennis Club ambiance optimiste

Un moment toujours attendu en fin d'année : l'assemblée générale du Tennis Club Warmeriville à l'ambiance très conviviale s'est tenue en présence d'Eric Joris Président du Comité Départemental de Tennis.

Le club, depuis plusieurs années maintient ses effectifs, 96 adhérents licenciés FFT dont 58 enfants en école de tennis, 20 joueurs et joueuses bénéficiant d'un entraînement d'équipe en vue des compétitions assuré par Alexandre Gajanovic moniteur Breveté d'Etat. Deux moniteurs B.E assurent les cours au sein de l'école de tennis avec des groupes allant de 4 à 5 participants par niveau de pratique de ce sport.

Un aperçu de l'année précédente :

Des équipes engagées en compétition dont une Séniors Hommes en Territorial 3, poule G avec maintien, 2 équipes Séniors hommes en Division 1 avec maintien, en poule B (2ème de son groupe), en poule C (5ème du groupe). Côté Dames en division 1 poule C, dernière place donc descente en 2ème division pour la saison 2018-2019 expliquée par des absences sur blessures de joueuses immobilisées plusieurs mois.

Chez les jeunes, des espoirs se profilent à l'horizon, chez les garçons 4 équipes jeunes engagées en Départemental chez les 15-16 ans, les 13-14 ans, les 11-12 ans, les 8-9-10 ans, chez les féminines une équipe 13-14 ans en commun avec l'U.S Cheminots de Reims. Cela vaut pour la belle saison mais en hiver plusieurs équipes participent à des compétitions départementales telles que : Messieurs + 35 ans, Dames + 35 ans, championnats mixtes en Départemental en catégorie 1 et 2 en poule A et B.

En juin, le traditionnel tournoi en double, la remise des médailles aux enfants, la soirée campagnarde.

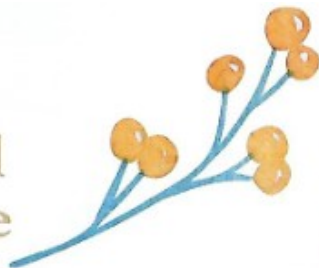
Eric Joris, Président Départemental a félicité Jean-Michel Liesch Président du club local depuis plusieurs décennies et sa fidèle équipe de bénévoles d'une part pour les résultats obtenus et d'autre part pour l'esprit sportif et la bonne humeur des compétiteurs ainsi que la continuité de la découverte du tennis à l'école à « La Doline » régit par une convention Education Nationale et Fédération de Tennis, l'encadrement est assuré par un moniteur B.E et l'enseignant revêt un caractère fondamental, c'est de plus un élément fondamental dans la vie d'un club. Dans la Marne le tennis se porte bien avec une progression de licenciés de + 10%.

Avant de clore cette Assemblée Générale Jean-Michel a rappelé les éléments suivants :

Pour la nouvelle année, les engagements de compétition en équipes sont renouvelés à savoir 4 en hiver, 4 en printemps été, et 5 en championnat jeunes. Le tournoi de doubles aura lieu en juin. Pour mémoire les cotisations enfants avec cours sont de 200€ par an. La cotisation club adultes est de 185€/an.



## Étoiles de Noël à la marmelade



Pour 10 pièces environ (selon la taille des emporte-pièces).  
Préparation : 20 min. Repos : 1 h 30. Cuisson : 10 min.

● 1 gousse de vanille ● 125 g de sucre en poudre ● 125 g de beurre à température ambiante ● 1 œuf ● 250 g de farine (+ un peu pour le plan de travail) ● marmelade d'agrumes ● sucre glace

**Ustensiles :** ● 2 emporte-pièces en forme d'étoile de taille différente

1. Fendez la gousse de vanille en deux dans sa longueur et prélevez ses graines avec la lame d'un couteau. Dans un saladier, travaillez le sucre et le beurre coupé en petits cubes avec les doigts. Ajoutez l'œuf et malaxez. Ajoutez la farine, les graines de la gousse de vanille et mélangez pour obtenir une pâte lisse. Formez une boule, filmez-la et placez-la au réfrigérateur pendant 1 h.
2. Étalez la pâte sur un plan de travail fariné et découpez-y un nombre pair d'étoiles à l'aide du plus grand emporte-pièce. Évidez le centre de la moitié des sablés à l'aide du plus petit emporte-pièce. Déposez-les tous sur une plaque recouverte de papier cuisson et placez au réfrigérateur pendant 30 min.
3. Préchauffez le four à 180 °C. Mettez la plaque au four et faites cuire 10 min en surveillant bien pour que les sablés ne brûlent pas. Laissez-les refroidir sur une grille.
4. Saupoudrez les sablés percés de sucre glace. Étalez 1 c. à café de marmelade sur les sablés non percés puis déposez sur chacun un sablé percé, en appuyant légèrement.



## Renseignements pratiques

### Pôle santé

Médecins : Dr Damien Moreau 03 26 03 86 68

Dr Delphine Demorgny 03 26 03 59 59

Dr Mascret Amandine 03 26 02 27 42

Chirurgien-dentiste : Dr Damien Talleux / Dr DELPLANQUE Margaux 03 26 03 80 52

Pédicure Podologue : Mme Lola GUILLOUX 03 10 16 58 79

Infirmières : cabinet du Val des Bois

Toutes les permanences se font à Warmeriville.

6h45-7h / 7h45-8h / 11h-11h30 / 12h30 sur rendez-vous

Mme Sidonie Delangle / Mme Stéphanie Leroy / Mme Virginie Roesch 07 71 10 47 98

Cabinet avenue Jacques Joseph Harmel

Mme Christine Hermant 06 72 06 57 11

Pharmacie : Mmes Deschamps et Sepul-Deschamps 03 26 03 83 45/ Fax 03 26 03 80 53

Orthophoniste : Mme Ségolène Dufrénois 03 26 03 50 60

Taxis : Les taxis Zoé : 03 26 03 38 15 ou 06 72 32 57 00

Kinésithérapeutes : M. Fabrice BOREL, Mme LEFORT-POCQUET au 03.26.03.32.88

Mme Modesty AHMED

## Agenda

16/12 Spectacle de Noël (au CERCLE)

02/02 Repas des séniors

03/03 Salon du Pin's

07/04 Carnaval

**« la parole est comme la balle du fusil. Une fois partie, il n'est plus possible de la rattraper. »**



**« ce sont les tonneaux vides qui font le plus de bruit »**